

Žakarovce boli významnou baníckou obcou, čo dokazuje, že už v roku 1587 mali vlastného banského majstra. Začiatky baníctva sú datované na prielom 14. a 15. storočia, kedy sa ťažila strieborná a neskôr v 17. a 18. storočí aj medená ruda. V roku 1646 sa začalo s ťažbou železných rúd. Rudné žily v chotári obce patria do najvýchodnejšej oblasti Volovských vrchov s významnými sideritovými žilami, najmä žakarovskou Hrubou žilou s mocnosťou až 30 m.

V dejinách baníctva bolo najstarším spôsobom osvetľovania svietenie lojovými sviečkami a podľa nich si baníci merali aj dĺžku smeny. Pri 12 hod. smene potrebovali 2 kusy 25 cm sviečok. V baniach sa používali sviečky ešte aj po roku 1900.

Časť miestnych železorudných a medených baní v roku 1872 získala Těšínsko-třínecká spoločnosť arcikniežata Albrechta Habsburského. V rokoch 1884 - 1889 sa prvou ozubnicovou železničkou v Uhorsku prevážala ruda od ústí ťažobných štôlní až k pražiacim peciam v Mária Hute a do železničnej stanice Žakarovce. Prevádzka úpravne rudy bola ukončená roku 1968.



Pyrit, Žakarovce-Mária Huta, zo zbierok VSM Košice. Foto: P. Krišovský



Banská lampa - karbidka, zo zbierok VSM Košice. Foto: S. Levendovský

Použitá literatúra:

Filová, B.: Banícka dedina Žakarovce, Slovenská akadémia vied Bratislava, 1956

Grecula, P. a kol.: Ložiská nerastných surovín Slovenského Rudohoria, Zväzok I., Mineralia Slovaca, Bratislava, 1995.

Lacko M.: Z histórie baníctva v regióne hornej Bodvy v rokoch 1918-1945, Zborník Východoslovenského múzea v Košiciach, Historica Carpatica 37/2006.

Lazár, V., Magula, R.: Z dejín baníctva a hutníctva v Zlatej Idke, Nové obzory 15, Múzeum Slovenskej republiky rád v Prešove, 1973.

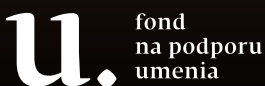
Ďakujeme Baníckemu múzeu v Rožňave za poskytnutie fotografií z oblasti výskumu lokalít vo Volovských vrchoch.

Zostavil: Stanislav Levendovský
Fotografie: Peter Krišovský, Stanislav Levendovský, Fotoarchív Baníckeho múzea v Rožňave
Grafická úprava: Barbora Kopnická
Tlač: Hi-Reklama, s.r.o.

Vydalo: Východoslovenské múzeum v Košiciach, kultúrne zariadenie Košického samosprávneho kraja.
Košice, 2021



VÝCHODOSLOVENSKÉ
MÚZEUM V KOŠICIACH



„Z verejných zdrojov podporil Fond na podporu umenia“. Publikácia reprezentuje výlučne názor autora a fond nezodpovedá za jej obsah.

BANÍCTVO VO VÝCHODNEJ ČASTI VOLOVSKÝCH VRCHOV



Antimónit, Zlatá Idka. Foto P. Krišovský

Najväčším krajinným celkom Slovenského Rudohoria sú Volovské vrchy, na území ktorých sa v minulosti intenzívne ťažili viaceré druhy nerastných surovín. Boli to predovšetkým rudy železa, medi, antimónu, zlata a striebra. Všetky rudné ložiská v tejto oblasti sú už ztvorené, ale v krajine stále nájdeme pozostatky po banských prácach - staré haldy, štôlnie, pingy, prepadliská a odkaliská. Vo východnej časti Volovských vrchov boli najznámejšie ložiská rúd pri obciach Zlatá Idka, Poproč, Medzev, Lucia Baňa a Žakarovce. Viaceré ložiská železnej rudy - hematitu sa nachádzajú aj v okolí Opátky a Kojšova.

Zlatá Idka má bohatú, vyše 600-ročnú históriu baníctva. Je pravdepodobné, že už skôr, ako kráľ Ľudovít I udelil v roku 1349 obci banské privilégia, tu bola prospektorská činnosť zameraná hlavne na ryžovanie zlata. Zlato sa nachádzalo v prípoivrchových žilách a zvetrávaním sa dostávalo do potokov. Ryžoviská na potoku Ida boli rozložené takmer po celej dĺžke riečiska od Zlatej Idky až po osadu Mexiko. Dôkazom toho je aj množstvo ryžovníckych kopčekov - sejpop po oboch stranách potoka.



Banský fúrik. Foto: S. Levendovský

V oblasti Zlatej Idky asi 3 km SZ bolo evidovaných 24 kremeň-sulfidických žíl a žilníkov. Najznámejšie rudné žily sú Matej, Štefan, František, Jozef a Trojičná. Najdlhšia žila Bartolomej meria až 2300 m a najväčší hĺbkový dosah má žila Štefan – 400 m. Ťažilo sa na 14 hlavných žilách, z ktorých sa získavali ako úžitkové kovy striebro, antimón a zlato. Na prepravu vyťaženej rudy v poruboch používali baníci fúrik a v základných chodbách tzv. uhorský vozík – hunt. Rudu prenášali aj v prútených košíkoch a kovových korýtkach. V súčasnosti sú už rudné žily vyťažené.

Asi 2,5 km severne od obce **Poproč** v Petrovej doline vystupujú rudné žily s antimonitom, kremeňom a zlatom. Predpokladá sa, že počiatky baníctva a ťažby antimonových rúd siahajú do polovice 18. storočia, ale intenzívnejšie sa začalo ťažiť od roku 1790, keď boli udelené banské oprávnenia na získavanie antimónu. Najvýznamnejšie rudné pásmo tvoria hlavé žily Anna a Agneška s niekoľkými odžilkami. Spotreba antimónu ako strategického vojnového kovu výrazne narastala najmä koncom 19. storočia a v obdobiach pred prvou a druhou svetovou vojnou. Antimón sa používal v zliatine s olovom na výrobu sférických guľiek do delostreleckých granátov a rôzneho streliva.



Poproč – Bezmenná štôlnia v Petrovej doline slúžila na sklad streliva, rok 2021. Foto: S. Levendovský



Poproč – šachta Rúfus. Foto: Tózsér M., 1939. Zbierkový fond Banického múzea v Rožňave

Druhý rudný revír tvoria žilné ložiská sideritu: Rúfus na jv. s dĺžkou 1,5 km a Fortúna na jz. okraji obce s dĺžkou 1 km. Okrem sideritu obsahujú žily pyrit, chalkopyrit, hematit, magnetit, limonit a iné minerály. V 30. rokoch 20. storočia sa baníci do podzemia spúšťali úzkou šachtou na povrazoch a v podzemí po koľajniciach ťahal banské vozíky slepý kôň, ktorého oslepili, aby sa v tme nebál svetiel. Takto pracoval až do smrti a potom sa nahradil ďalším. Vyťažená sideritová ruda sa od bane Rúfus a Fortúny od roku 1941 lanovkou vozila do úpravne v Bani Lucia, kde sa triedila od hlušiny a dopravovala do pražiarní.

Dejiny baníctva v okolí **Medzeva a Jasova** sú od 13. storočia až do roku 1945 úzko späté s jasovským premonštrátskym konventom. Uhorský kráľ Belo IV. už v roku 1255 udelil jasovskému prepoštvu výsadné banské oprávnenia. V okolí Medzeva sa ťažili sideritové železné rudy a na ložisku Hummel boli predmetom ťažby medeno-železné rudy so sfaleritom, galenitom, sideritom, chalkopyritom a ankeritom. Rudné žily mali dĺžku až 2 km. V baniach sa pracovalo len na jednu smenu od 6. do 14. hodiny a priemerný zárobok robotníka bol v roku 1938 24,30 Kč. Vyčerpaním ložiskových zásob v roku 1969 sa skončila ťažba železnej rudy (sideritu) v tejto oblasti.

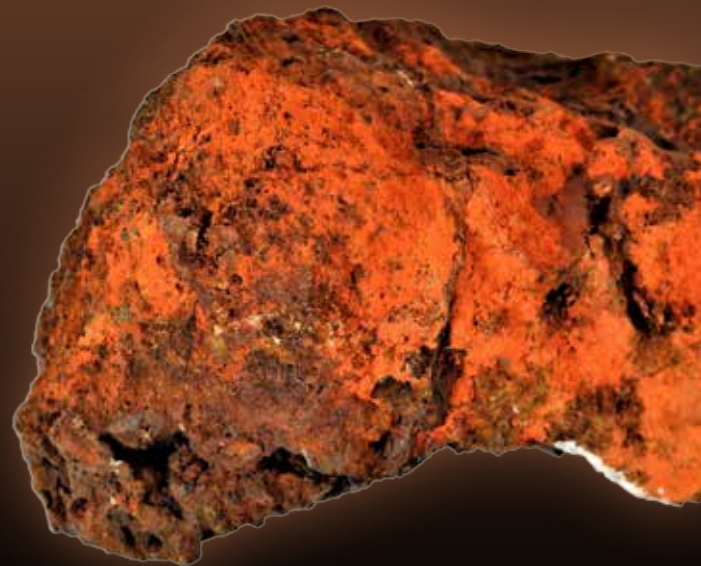


Medzev, dolina Humel – zasutené ústie štôlne Kutačka č. III. s vytekajúcou banskou vodou, rok 2021. Foto: S. Levendovský



Lucia Baňa – pražiace pece a banícka kolónia okolo roku 1925. Zbierkový fond Banického múzea v Rožňave

Začiatkom 13. storočia sa pri **Lucia Bani** pod vrchom Wachhübl (Strážny vrch) objavili bohaté ložiská železnej a medenej rudy. Po udelení banských oprávnení jasovskému prepoštvu sa bane prenajíмали ťažiarom a vyťažená železná ruda sa pražila a dopravovala do železiarní v Ózde. Vyrobené železo sa spracovávalo vo viacerých hámroch postavených na vodných tokoch v okolí Medzeva a Šugovskej doliny. Spoločnosť RIMA založila závod Baňa Lucia a v roku 1892 začala s ťažbou ložiska. Bola postavená pražiareň s 35 pecami, prevádzkové budovy a banícka osada. Na najväčšej šošovke pomenovanej Lucia sa vyťažilo okolo 2 mil. ton železnej sideritovej rudy. Žila mala dĺžku do 500 m a dosahovala hrúbku 20-24 m. Bane boli uzavreté 1. júla 1970.



Cinabarit (rumelka), Lucia Baňa. Foto: P. Krišovský